

Einige neue *Taraxacum*-Arten aus Bayern

Von C. I. Sahlin, Kullavik

In der Literatur findet man sehr wenige Angaben über die *Taraxacum*-Flora Bayerns. Prof. VAN SOEST hat in seinen Arbeiten nur 21 Kleinarten aus dem Bundesland erwähnt (1959—1969). Ich selbst habe (1970 und 1971) zwei kurze Exkursionen dorthin gemacht; das Resultat dieser Besuche waren 8 für das Gebiet neue Kleinarten (1972).

Neuerdings haben Prof. PODLECH und Dr. LIPPERT große Aufsammlungen in und rund um München gemacht. Es war mir ein angenehmer Auftrag, diese Sammlungen durchzugehen. Dazu habe ich noch zwei kurze Besuche in dem Bundesland gemacht. Das Resultat dieser Arbeiten ist, daß für *Taraxacum* in Bayern die Artenzahl 100 überschritten hat. Die *Taraxacum*-Flora zeigt große Ähnlichkeit mit der der übrigen Alpenländer, Österreichs und der Schweiz, sowie mit der der südlichen Bundesländer Deutschlands. Ich hatte einen größeren Einschlag von *Taraxa* aus den Lagerplätzen der deutschen Gebirgsjäger in Finnland erwartet. Neulich habe ich aber von Prof. SONCK erfahren, daß die deutschen Truppen aus Polen kamen und ihr Heu von dort mitgebracht haben. Das erklärt, daß bis jetzt nur 10—20 % von den aus Finnland beschriebenen Arten in Bayern und hauptsächlich in Nordbayern gefunden wurden.

Eine nicht unbeträchtliche Anzahl der jetzt gesammelten Sippen ist für die Wissenschaft neu. Einige davon sind hier zur Beschreibung ausgewählt. Belege davon sind in der Botanischen Staatssammlung München (M), im Naturhistorischen Museum Wien (W) und in den Privatherbarien von Prof. Podlech (Herb. Po.), Dr. Lippert (Herb. Li.) und mir (Herb. Sa.) aufbewahrt.

Sektion *Alpestris* v. Soest

T. krameriense Sahlin, sp. nov. (Abb. 1)

Holotypus: Im Botanischen Garten München kultiviert (Kultur-Nr. 175a), Pflanze vom Kramer bei Garmisch-Partenkirchen, 1980 m, ALBERTSHOFER 1975 (M)

Planta sat humilis, c. 10 cm alta. *Folia* subdecumbentia, oblongaelliptica, (in herba culta) ad 20 cm longa, sat obscure viridia — prasinoviridia, multilobata, glabra et tantum ad nervum medianum parce araneosa. *Lobi* laterales sat distantes, deltoidei, mediocriter longi et lati, ad basin convexuli et interdum lobulo lobo parallelo instructi, superiores integri ceterum in dorso dentibus paucis tenuissimis et singulis robustioribus praediti, in margine inferiore non raro dente unico praediti, in apicem longum, patentem — leviter retroversum, acutum, sensim — sat abrupte attenuati. *Lobus* terminalis in foliis exterioribus parvus — mediocriter, triangularis et hastatus — hastato sagittatus, integer; idem in foliis interioribus maior, subovatus et hastatus supra lobulos basales leviter contractus et saepe uno latere profunde incisus; omnes in apicem acuminati. *Interlobia* saepe dentibus singulis et robustis instructa, picei-marginata. *Petiolus* alatus, aequae ac nervus medianus prasinoviridis.

Scapula subglabri, in parte superiore purpurei, in parte inferiore virides.

Involucrum mediocre et crassum, post anthesin c. 20 mm altum, sat obscure viride, basi ovata. *Squamae* exteriores lanceolatae, 2,5—3 mm latae, 9—11 mm longae, arcuatae — recurvatae, supra prasinovirides et saepe pro parte vel toto rubroviolaceae, in apicem sat sensim abeuntes, conspicue albido-marginatae.

Calathium aureum — saturate luteum, radians. Ligulae marginales planae, extus stria vulgo parum conspicua canoviolacea notatae, omnes dentibus purpurascensibus praeditae. Antherae parce polliniferae vel vacuae. Stigmata virescentia.

Achenium olivaceo-stramineum, 4,1—4,2 mm longum (incl. pyram.) supra medium paulo latius, superne breviter squamulosum ceterum fere laeve, in pyramidem subcylindricam, 0,4—0,7 mm longam sat abrupte abiens. Rostrum 10 mm longum.

T. krameriense erinnert an *T. pseudorecurvum* v. Soest — eine endemische Species aus Graubünden (v. S.) und Waadt (mihi) — aber unterscheidet sich durch sehr wenig behaarte Blätter, spitze Endlappen, kaum gestreifte Randblüten und fehlenden Pollen. Die Sektionsangehörigkeit mancher der hochalpinen *Vulgaria* aus der Schweiz kann diskutiert werden, wie z. B. auch bei *T. pseudorecurvum*, die nach meiner Meinung zu den *Alpestria* gehört (Blätter viellappig, Blüten fast sattgelb, Achänen schwach bestachelt).

Die Sippe ist nach ihrem Fundort benannt. Sie ist nur von dieser Lokalität bekannt.

T. podlechianum Sahlin, sp. nov. (Abb. 2)

Holotypus: München-Obermenzing, ruderal an der Heerstraße, 15. 5. 1973, PODLECH 26 391 (M; Isotypi in Herb. Li., Herb. Po. und Herb. Sa.).

Planta sat robusta, ad 40 cm alta. *Folia* erecta 20—35 cm longa, oblonga — elliptica, viridia ad colorem canum vergentia, multilobata, parce pilis articulatis vestita. Lobi laterales distantes, oppositi vel non raro alternantes, deltoidei, sat mediocriter longi (20—25 mm), basi geniculata; superiores dorso integro, inferiores brevissime subulatodentati, in margine inferiore saepe dentibus parvis et subuliformibus praediti, apice longe attenuato et circa medium dilatato, patente et acuto. Lobus terminalis sat parvus, triangularis, hastatus et integer, saepe infra apicem contractus, acutus. Interlobia sat longa et angusta, saepe dentibus singulis, acutis et rectis aequae ac aliquibus subuliformibus praedita; anguli loborum ± plicati. Petiolus sat angustus aequae ac nervus medianus pallidus.

Scapi folia longe superantes, glabri et pallidi.

Involucrum mediocre et crassum, post anthesin 20 mm altum, laete olivaceo-viride, basi ovata. Squamae exteriores lanceolatae, c 4 mm latae, 8—13 mm longae, paulo supra medium squamarum interiorum adtingentes, patentes, supra griseo-virides subtus obscure virides-piceae, in apicem ± breviter mucronatae et saepe ciliatae, inconspicue marginatae — immarginatae.

Calathium laete luteum — fere flavum, planum et radians. Ligulae marginales planae, extus solum in nervis cano-violaceae coloratae vel estriatae; omnes dentibus purpurascensibus. Antherae polliniferae. Stigmata lutea — virescentia (sicca interdum cana).

Achenium stramineum, pyramide inclusa 3,7 mm longum, superne latissimum, apice ipso parce et brevissime spinulosum ceterum laeve, in pyramidem conicum, 0,7 mm longam, sensim abiens.

Ein weiterer Fundort ist:

München-Nymphenburg, Rondell vor dem Botanischen Institut, 25. V. 1973 LIPPERT 131 16 (M, Herb. Li, Herb. Sa.).

T. podlechianum ist besonders an den hellen Köpfen, den fast ungestreiften Blüten und den unbestachelten Früchten leicht kenntlich. Seine Blätter erinnern etwas an *T. argoviense* v. Soest und *T. klingstedtii* Sonck, welche beide eine ganz andere Hülle haben. Der Beleg von Nymphenburg ist spät gesammelt und hat darum nur innere Blätter mit großen Endlappen, die an den Seiten eingeschnitten sind, und lang ausgezogenen Basallappen. Es gibt nur ein Übergangsblatt zu den äußeren.

Diese Sippe scheint mit keiner der übrigen bekannten Sippen der Sektion *Taraxacum* (*Vulgaria* Dt.) ganz nahe verwandt zu sein. Dagegen erinnert sie mehr an Species der Sektion *Alpestria* v. Soest, z. B. an *T. aequilobiforme* v. Soest und *T. unicoloratum* Richards, welche beide ungestreifte Randblüten haben. Die letzte Sippe hat hellgelbe Blüten im Gegensatz zu den meisten *Alpestria*, die sattgelbe bis orangefarbene Blüten haben. Die Achänen von *T. podlechianum* stimmen auch gut mit denen der Sektion *Alpestria* überein.



Abb. 1: *T. krameriense* Sahlin, Holotypus (M).



Abb. 2: *T. podlechianum* Sahlin, Holotypus (M).

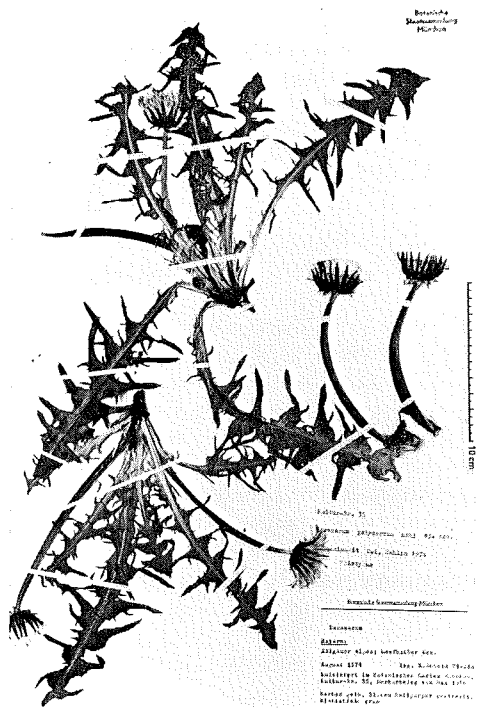


Abb. 3: *T. polycercum* Sahlin, Holotypus (M).



Abb. 4: *T. amphoraefrons* Sahlin, Holotypus (M).

T. polycercum Sahlin, sp. nov. (Abb. 3)

Holotypus: Im Botanischen Garten München kultiviert, Kultur-Nr. 35, Pflanze aus den Allgäuer Alpen, Laufbacher Eck, August 1974, SCHMID (M; Isotypus Herb. Sa.).

Planta mediocris, c. 15 cm alta. *Folia* oblonga — elliptica, supprasino-viridia, multilobata, parce araneosa. Lobi laterales deltoidei — falcati, patentes, longi, basi convexa et dentibus singulis — ternis et robustis vel lobulis praedita, in apicem longum et angustum, acutiusculum ± abrupte attenuati. Lobus terminalis sat parvus, trilobatus, lobulo apicali ± protracto, brevi et angusto, in apicem brevissime cuspidatum protracto, lobulis basalibus basi convexa, in apicem sat abrupte attenuatis, integris patentibus — recurvatis. Interlobia brevia, superiora subintegra, inferiora dentibus singulis et robustis instructa. Petiolus sat anguste alatus, aequae ac nervus medianus lucide-pallidus.

Scapi floriferi foliis breviores, sat dense araneosi-floccosi, pallidi, sat vinoso-colorati.

Involucrum mediocre et crassiusculum, prasino-viride — olivaceo-viride, basi ovata. Squamae exteriores ovatae, ad 5 mm latae et 7—9 mm longae, ad medium squamarum interiorum adtingentes vel breviores, laxae adpressae, in apicem sat sensim abeuntes breviter albido-marginatae, ecallosae.

Calathium laete luteum — fere citrino-luteum, sat densum. Ligulae marginales planae, mediocriter longae, extus stria pallide canoviolacea coloratae vel rarius stria partim conspicua instituta; omnes dentibus purpureis praeditae. Antherae polliniferae. Stigmata virescentia et sicca fere atra.

Achenium stramineum, 3,75—4,15 mm longum (pyr. incl.), supra medium latissimum, superne breviter spinulosum ceterum ± laeve, in pyramidem conicam, 0,55 bis 0,75 mm longam, sensim abiens. Rostrum c. 8 mm longum; pappus albus.

Die Sippen der Sektion *Alpestris* sind einander ziemlich gleich. *T. metricallosum* v. Soest steht in dieser Gesellschaft durch die stark gezähnten bis eingeschnittenen Seitenlappen und eingeschnittene Endlappen ganz isoliert. *T. polycercum* erinnert einigermaßen an diese Sippe, unterscheidet sich jedoch von dieser Art u. a. durch mehr rein grün gefärbte Blätter, näher gestellte Seitenlappen, anders geformte Endlappen, anliegende und breit eilanzettliche Außenhüllblätter und hellgelbe Blüten. Normalerweise haben die Sippen dieser Sektion sattgelbe bis fast gelblichorange Blüten, aber es gibt doch einige wie *T. unicoloratum* Richards und *T. gurgulense* Richards, die hellgelbe Blüten haben.

T. polycercum erinnert nicht unerheblich an *T. croceiflorum* Dt. und mit diesem verwandte Sippen, unterscheidet sich aber durch seine Außenhüllblätter.

Auch *T. polycercum* ist nur von der Typuslokalität bekannt.

Sektion *Taraxacum* (Vulgaria Dt.)

T. amphoraefrons Sahlin, sp. nov. (Abb. 4)

Holotypus: München-Lochhausen; Ecke Lochhauser Str./Maganusweg. Ruderalstelle, 25. V. 1973 LIPPERT 13 093 (M; Isotypi in Herb. Li. und Herb. Sa.).

Planta mediocris 30—35 cm alta. *Folia* erecta, anguste oblongolanceolata, ad 26 cm longa et 3—3,5 cm lata, prasino-viridia, vulgo quadrilobata, aequae ac nervus medianus ± araneosa. Lobi laterales distantes, oppositi vel non raro alternates, deltoidei et retroversi vel ± hamati, sat breves dorso nunc recto et integro nunc convexo et ad basin parce et minutissime dentato, in apicem acutiusculum et sensim abeuntes. Lobus terminalis nunc sat parvus, anguste triangularis et subhastatus, nunc maior, amphoraeformis et sagittatus, utroque latere profunde incisus et supra incisuram margine valde rotundato; lobuli basales vulgo ± acuti vel interdum unus eorum rotundatus. Interlobia longa et angusta, dentibus singulis — ternis ± robustis et acutis instructa. Petiolus longus, anguste alatus, aequae ac nervus medianus lucide pallidus.

Scapifolia superantes, sub involucri floccosis ceterum glabri pallidi.

Involucrum mediocre et sat crassum, c. 16 mm altum, olivaceoviride, basi ovato-truncata. Squamae exteriores plures, sat anguste lanceolatae, 2—3 mm latae, c. 14 mm longae, patentes et apicibus saepe ± porrigentibus, superne griseo- vel laete virides, non

raro roseocoloratae, subtus obscure olivaceo-virides, in apicem sat sensim angustatae, \pm immarginatae et ecallosae; interiores saepe conglutimatae, ecallosae.

C a l a t h i u m clare luteum, 4 cm latum, radians et planum. Ligulae marginales sat longae, extus stria \pm atro- vel cano-violacea ornatae; omnes dentibus purpureis praeditae. Antherae polliniferae. Stigmata lutea vel extus leviter fuscentia.

A c h e n i u m ignotum.

Die sieben Sippen *T. acervans* Rail., *T. alatiforme* Rail. (Syn. *T. ochrochloroides* Rail.), *T. aridicola* Rail., *T. cerdanicum* v. Soest, *T. lupatiferum* Rail., *T. robustisquamum* Rail. und *T. sabaudum* v. Soest bilden eine natürliche Gruppe (Subsektion). Sie haben bleiche Blattstiele, ziemlich große und dreieckige Endlappen, nach außen gerichtete Außenhüllblättchen und Achänen mit einer sehr kurzen Vorspitze. *T. amphoraefrons* gehört zu dieser Gruppe und steht vielleicht *T. alatiforme* am nächsten, unterscheidet sich aber durch seine Endlappen.

T. blanditum Sahlin, sp. n. (Abb. 5)

Holotypus: Bayern; München-Obermenzing, Wiese an der Heerstraße, 13. 5. 1973 PODLECH 26 415 (M; Isotypi in Herb. Li., Herb. Po. und Herb. Sa.).

P l a n t a mediocris, c 30 cm alta. **F o l i a** erecta, anguste oblonga, sublaete viridia et canescentia ad laete olivacea, multilobata, \pm araneoso-pilosa et in nervo mediano sat dense araneoso-pilosa. Lobi laterales conformes, sat distantes, oppositi vel non raro alternantes, superiores hamati et integri, inferiores deltoidei, basi convexa et dorso \pm dentato, in apicem sat longum et acutum sensim angustati. Lobus terminalis foliorum exteriorum mediocris, triangularis et sagittatus, nunc integer nunc supra lobulos basales (saepe) in uno vel utroque latere in varium modo incisus, lobulo apicali \pm protracto et sat angusto, lobulis basalibus longis et sat hamatis; idem foliorum exteriorum maior, triangularis et sagittatus, in uno vel utroque latere vario modo incisus. Interlobia bene evoluta, mediocriter lata, in foliis exterioribus sat sparse subulatodentata, in foliis interioribus dentibus acutis et sat latis praedita. Petiolus anguste alatus leviter rubro-violaceus; nervus medianus laete viridis.

S c a p i foliis aequilongi, pallidi et in maiore parte araneosifloccosi.

I n v o l o c r u m mediocre, c 15 mm altum, olivaceo-viride, Squamae exteriores lineari-lanceolatae, 2,5—4 mm latae, c 15 mm longae, patentis, superne canescenti-virides, in apicem sat abrupte contractae vel mucronatae, conspicue albidomarginatae.

C a l a t h i u m sat laete luteum, radians et mediocriter densum. Ligulae marginales sat longae, extus stria atro-violacea ornatae; interiores apicibus non raro purpurascensibus. Antherae sat abundante polliniferae. Stigmata sicca sat obscura.

A c h e n i u m ignotum.

T. blanditum erinnert sehr an *T. lagerkranzii* Hagl., die doch sehr auffallende, gewöhnlich vollständig dunkel rotviolette, schmale äußere Hüllblättchen hat. Diese Sippe hat auch lange, rotviolette Blattstiele und Blätter mit ziemlich langen, klauenähnlichen, abwärts gebogenen oder breiten deltoideischen Seitenlappen. Beide haben u. a. dreilappige Endzipfel der Blätter, die mit einer ziemlich scharfen Spitze, mit langen, ziemlich schmalen Basallappen und beiderseits darüber mit einer Einkerbung versehen sind. *T. blanditum* steht auch nahe *T. remanentilobum* v. Soest (syn. *T. blandum* Hagl. ined.) aber diese Sippe hat u. a. stumpfe Endzipfel der Blätter.

T. catameristum Sahlin, sp. n. (Abb. 6)*)

Holotypus: Bayern, Kr. Fürstentfeldbruck: Gröbenzell, ehemaliger Schuttplatz am westlichen Ortsende Richtung Olching, 13. V. 1973 LIPPERT 13 023 (M; Isotypus in Herb. Li.).

P l a n t a sat humilis, 15—20 cm alta. **F o l i a** suberecta, oblanceolata, prasino-viridia, sat multilobata, parce araneosa. Lobi laterales sat approximati, oppositi vel non raro alternantes et mediocriter longi; in foliis extimis anguste triangulares, patentis et dorso sat recto, integri vel dentibus singulis praediti; iidem foliorum interiorum sat distantes, in

*) der Name kommt von καταμερίζειν, zerteilen

parte superiore sat angusti et falcatilineri, dorso vulgo dente grosso vel lobulo lobo parallelo instructi, ceterum lobos foliorum extimorum similes, in margine inferiore non raro dente unico et parvo praediti, in apicem acutum sensim angustati. Lobus terminalis parvus, hastatus, in foliis extimis triangularis, in foliis intermediis trilobatus lobulis anguste linearibus, lobulo apicali leviter dilatato et basi eiusdem vulgo lobulis praedito. Interlobia parum evoluta, integra. Petiolus angustus, sat intense rubro-violaceus — solum marginibus praesertim violascentibus; pars inferior nervi mediani solum marginibus colorata.

S c a p i foliis aequilongi vel ea breviter superantes, sub involucro dense floccosi, ceterum paulo araneosi, pallidi.

I n v o l u c r u m sat parvum, ad 17 mm altum, obscure olivaceo-viride, basi ovata. Squamae exteriores lineari-lanceolatae, c. 2,5 mm latae, 12 mm longae, patentes, supra griseo-virides, in apicem sat longum et sensim attenuatae et parce ciliatae, inconspicue marginatae.

C a l a t h i u m luteum, sat radians. Ligulae marginales extus stria atrovioleacea ornatae; ligulae interiores apicibus vulgo croceis singulis purpurascentibus. Antherae sat abundante polliniferae. Stigmata sicca obscura.

A c h a e n i u m hepaticum, 2,7—3,1 mm longum, pyramis exclusa, sat angustum, supra medium latissimum, superne spinulosum ceterum \pm tuberculatum vel fere laeve, in pyramidem 0,4—0,55 mm longam, conicam et sat abrupte abiens. Rostrum 10—12 mm longum. Pappus albus.

T. catameristum ist eine kleinwüchsige, sehr charakteristische Art, die mit keiner der sonst bekannten wirklich nahe verwandt zu sein scheint. Ihre Blätter erinnern etwas an die des *T. gentile* Hagl. & Rail., sie unterscheidet sich aber durch ihre roten Blattstiele und dunkelgrüne Farbe.

Diese Sippe wächst in Mooren zusammen mit Arten der Section Palustria und scheint auch kalkliebend zu sein. Andere Funde sind:

Bayern: Kr. Freising: Pulling bei Freising, in einem Torfgraben, 11. V. 1941 HEPP (M). — Landsberg/Lech: Diessen, am Strande des Ammersees 12. V. 1973 SAHLIN (Herb. Sa.) — Starnberg: Erling, Schoeneten südlich des Ortes, 685 m, 10. V. 1959 FREIBERG (M). — Fürstenfeldbruck, südl. Hälfte des Brucker Moores, 505 m, 20. V. 1953, FREIBERG (M).

Österreich: Nordtirol: Unterinntal, Fettwiese im „Tiergarten“ — Jenbach, 4. bis 19. V. 1974 POLATSCHKE (W) — Zillertal: am rechten Ufer der Ziller, zwischen Mayrhofen und Hippach, 600 m, 18. IV. 1976 POLATSCHKE (W).

T. demotes Sahlin sp. nov. (Abb. 7)*)

Holotypus: München-Lochhausen; Ecke Lochhauser Str./Maganusweg, Ruderalstelle, 25. V. 1973 LIPPERT 13 098 (M; Isotypi in Herb. Li. und Herb. Sa.).

P l a n t a mediocris, c. 30 cm alta. F o l i a erecta, oblonga, sat prasino-viridia — \pm olivaceo-viridia, canescentia, sat multilobata, aequae ac nervus medianus utrinque \pm dense araneosa. Lobi laterales sat distantes, vulgo oppositi et in foliis interioribus alternantes, deltoidei — hamati, mediocriter longi et lati, superiores dorso integro, ceteri dorso sparse et vario modo denticulati, in margine inferiore foliorum exteriorum non raro denticulo unico praediti, in apicem acutum sensim abeuntes. Lobus terminalis foliorum exteriorum mediocris, triangularis et hastatus, lobulo apicali \pm protracto, lobulis basalibus sat acutis vel saepe uno eorum rotundato; idem foliorum interiorum maior, ovatus, sagittatus et in ambobus lateribus semel — plurifariam \pm profunde incisus vel dentatus, dentibus et lobulis acutis. Interlobia in foliis exterioribus sat breviter et mediocriter lata, dentibus singulis, acutis et robustis instructa, eadem in foliis interioribus parum evoluta et saepe sub-integra. Petiolus anguste alatus, aequae ac nervus medianus \pm pallidissime viridis.

S c a p i foliis aequilongi vel ea superantes, sub involucro sat dense araneosi, ceterum parce araneosi, sat pallidi.

I n v o l u c r u m sat parvum et crassum, ad 20 mm altum, olivaceoviride, basi truncata. Squamae exteriores anguste lanceolatae, 2—3 mm latae, c. 14 mm longae, patentes-

*) der Name kommt von δημότης, Plebejer.



Abb. 5: *T. blanditum* Sahlin, Holotypus (M).

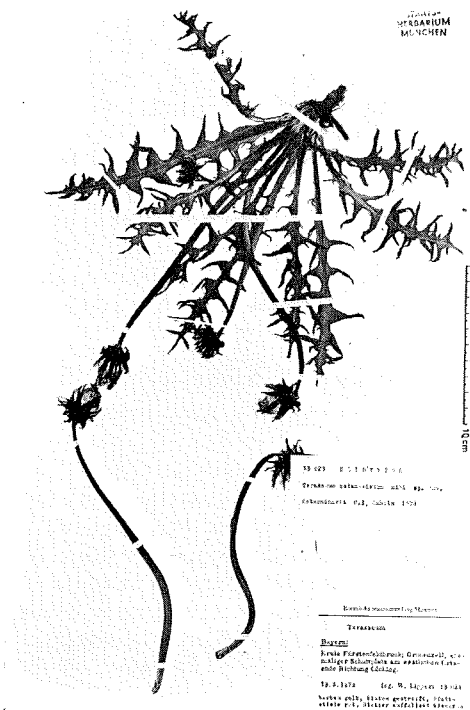


Abb. 6: *T. catameristum* Sahlin, Holotypus (M).



Abb. 7: *T. demotes* Sahlin, Holotypus (M).

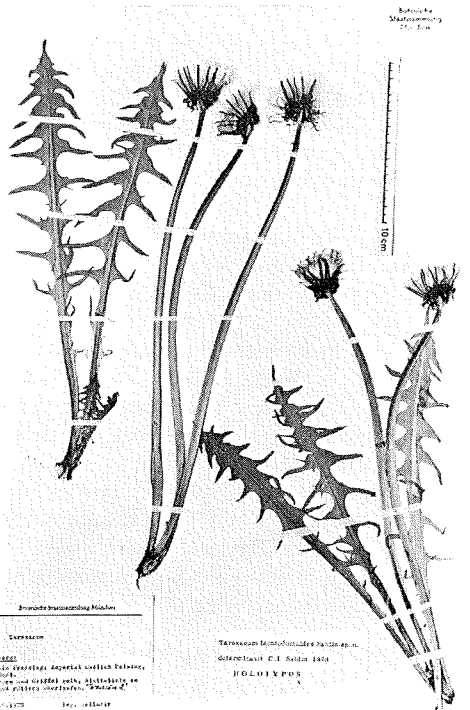


Abb. 8: *T. leontodontoides* Sahlin, Holotypus (M).

recurvatae, superne griseo-virides vel saepe rubroviolaceae, sat late marginatae et marginibus albidis vel paullo rubroviolaceis, in apicem \pm rubroviolaceum sensim abeuntes.

Calthium sat laete luteum, radians et planum. Ligulae marginales perlongae, extus stria atrovioleacea ornatae; interiores dentibus croceis Antherae (parce) polliniferae. Stigmata clare lutea.

Achenium stramineum, 3,6—3,9 mm longum (pyram. incl.) paullo supra medium latissimum, superne breviter squamulosum ceterum fere laeve; in pyramidem 0,5—0,7 mm longam, conico-cylindricam, basi saepe bispinulosam abiens. Rostrum 12 mm longum.

T. demotes erinnert an *T. linguatiforme* v. Soest, *T. pallescentiforme* v. Soest und auch an *T. subcanescens* Markl., welche letztere in der Schweiz auch nur schwach rosafarbene Stiele besitzt. Unsere Sippe hat jedoch anders geformte Blätter mit dreieckigen und nicht helmförmigen Endlappen.

***T. leontodontoides* Sahlín, sp. nov. (Abb. 8)**

Holotypus: Bayern, Kreis Freising; Ampertal östlich Palsing, 14. V. 1975 SELLMAIR (M; Isotypus in Herb. Sa.).

Planta mediocris c. 30 cm alta. *Folia* erecta, elliptica, sat laete canescenti-viridia, multilobata, utrinque araneosa. Lobi laterales sat conformes, approximati, deltoideifalcati, patentes, mediocriter longi (ad 25—30 mm), basi alta et convexa, dorso vulgo integro vel interdum lobulo — dente robusto lobo parallelo instructi, raro in margine inferiore dente unico praediti, in apicem sat longum et acutum attenuati. Lobus terminalis nunc parvus, sagittatus, integer et lobulo apicali \pm protracto et angusto, nunc maior, ovatus, omnibus lobulis protractis angustis et linearibus, supra lobulis basalibus saepe uno vel utroque latere incisus et supra incisuram margine rotundatus, raro in utroque latere dentibus parvis praeditus. Interlobia saepe parum evoluta, lata et inermia. Folia interiora integra, \pm longe et anguste multidentata vel sublobata, lobo terminali parvo et indistincte determinato. Petiolus angustissime alatus, pallide violaceus; pars praecipua nervi mediani viridis.

Scapi folia breviter superantes, glabri et pallidi.

Involucrum mediocre et crassum, post anthesin ad 22 mm altum, olivaceo-viride, basi ovata. Squamae exteriores lanceolatae, 2—5 mm latae, 10—13 mm longae, patentes et apicibus \pm porrigentibus, supra griseo-virides, in apicem sensim abeuntes, haud vel anguste albido-marginatae.

Calthium luteum, sat densum. Ligulae marginales planae extus stria cano-violeacea coloratae; interiores apicibus purpuracentibus. Antherae polliniferae. Stigmata impure lutea.

Achenium badium vel laete brunneum, 2,7—2,8 mm longum (pyr. incl.), supra medium latissimum, superne squamulosum, ceterum breviter spinulosum et inferne fere laeve, in pyramidem conicam, 0,25—0,3 mm longam sensim abiens. Rostrum c. 15 mm longum.

T. leontodontoides erinnert an solche Arten wie *T. cuspidifrons* Markl., *T. danubiense* Sahlín, *T. dispar* Hagl. und *T. rotundatum* Markl., die alle kleine Achänen mit einer kurzen Vorspitze haben. Von diesen Sippen unterscheidet es sich u. a. durch mehrere Merkmale der Blätter. Diese Sippen können in einer Subsektion der Sektion *Taraxacum* zusammengefaßt werden. Diese Subsektion ist im Raum von Wien artenreich, aber dort hat Dr. Fürnkranz einen großen Anteil von amphimikten Diploiden beobachtet. Die gute und reichliche Fruchtbarkeit von *T. leontodontoides* zeigt den Gegensatz an, eine apomikte Polyploide. Ihre Blätter erinnern auch an die von *T. concinnum* Hagl., aber die Früchte dieser beiden Sippen sind ganz verschieden.

Die Sippe ist nach *Leontodon autumnalis* genannt wegen der Ähnlichkeit ihrer Blätter.

***T. lippertianum* Sahlín, sp. nov. (Abb. 9)**

Holotypus: Bayern, Kreis Fürstenfeldbruck; Gröbenzell, ehemaliger Schuttplatz am westlichen Ortsende Richtung Olching, 13. V. 1973, LIPPERT 13 010 (M; Isotypi in Herb. Li. und Herb. Sa.).

Planta mediocris — robusta c. 30 cm alta. *Folia* erecta, oblonga — elliptica, sat obscure prasino-viridia, quadrivel quinquelobata, firmula, exterora subglabra et interiora in pagina superiore parce pilosa. Lobi laterales distantes, deltoidei — triangulares, in foliis exterioribus oppositi, longi (ad 35 mm), sat angusti, dorso subrecto et subulato-dentato, in margine inferiore non raro dentati vel denticulati, in apicem longum sat patentem, acutum sensim attenuati; iidem foliorum interiorum alternantes, basi latiore, dorso \pm convexo — geniculato, subulato-dentato, ceterum lobis foliorum exteriorum similes sunt. Lobus terminalis foliorum exteriorum mediocris, triangularis et \pm sagittatus, integer; idem foliorum interiorum maior, ovatus et leviter sagittatus, non raro in uno latere profunde incisus, in margine inferiore dente unico praeditus. Interlobia angusta et \pm longa, dentibus singulis, longis et acutis aequae ac subulifimbriis praedita, piceimarginata — piceicolorata. Petiolus sat angustus, aequae ac pars inferior nervi mediani lucide purpureo-violaceus.

Scapi foliis sat aequilongi, in totum et deorsum sub involucrio \pm dense araneosi, pallidi — vinosi.

Involucrum mediocre et sat crassum, post anthesin c. 20 mm altum, atroviride, basi truncata. Squamae exteriores \pm lineares, 2—4 mm latae, c. 12 mm longae, patentes et apicibus saepe \pm porrigentibus, supra griseo-virides et subtus obscuriores, in apicem sensim abeuntes anguste sed conspicue albidomarginatae.

Calathium sat laete luteum, radians et sat densiflorum. Ligulae marginales extus stria atrovioleacea ornatae; interiores apicibus non raro purpurascensibus. Antherae saepe vacuae (vel interdum parce polliniferae). Stigmata virescentia.

Achenium fusciscenti-stramineum, pyramide inclusa 4,3 mm longum, in parte superiore latissimum, superne breviter spinulosum et ceterum laeve, in pyramidem cylindricam vel anguste conicam, 0,7—0,8 mm longam, sensim abiens.

T. lippertianum gehört zu derselben Gruppe wie *T. ampelophytum* Sahlin, *T. blomgrenii* Hagl., *T. ligerinum* Sahlin, *T. petterssonii* Markl. und andere, die alle durch ihre schwarze Hülle gut charakterisiert sind. Die neue Sippe unterscheidet sich durch das Fehlen von Pollen. Sie kann auch mit *T. lojense* Lindb. fil. verglichen werden, die aber viel dunklere Stigmata und größere Achänen hat.

Die Sippe wurde an mehreren Stellen gefunden:

Bayern: Hammelburg, Rastplatz Schwemmelsbach an der Autobahn gegen Kassel, 17. V. 1973 SAHLIN (Herb. Sa.) — München-Moosach, ruderal auf dem Gelände des Olympiaparkplatzes an der Lasallestraße, neben der Bahn, 11. V. 1973, LIPPERT 13 078, 13 080 (M, Herb. Li., Herb. Sa.) — Obermenzing, am Würmkanal beim Schirmerweg, 25. V. 1973, LIPPERT 13 100 (M, Herb. Li., Herb. Sa.) — Obermenzing, ruderal an der Heerstraße, 15. V. 1973, PODLECH 26 393 (M, Herb. Li., Herb. Po., Herb. Sa.).

T. oligolobatum Sahlin, sp. nov. (Abb. 10)*)

Holotypus: Bayern, München-Lerchenau; Ecke Waldmeister-/Hainbuchenstraße an Gartenzäunen, 22. V. 1973, LIPPERT 13 069 (M; Isotypi in Herb. Li. und Herb. Sa.)

Planta mediocris, 30—40 cm alta. *Folia* erecta, spatulata, smaragdina et utroque latere sparse araneosa; folia extima bilobata et folia exteriora vulgo quadrilobata. Lobi laterales superne vulgo approximati ceterum distantes, deltoidei et patentes vel leviter hamati, dorso convexulo, in lobis superioribus integro, in lobis inferioribus minute dentato, in apicem acutiusculum sensim abeuntes. Lobus terminalis sat mediocris, \pm ovato-triangularis et \pm leviter sagittatus, integer et acutiusculus — obtusiusculus, raro in utroque latere incisus. Interlobia mediocriter lata, nunc integra nunc dentibus singulis instructa. Petiolus sat longus, anguste alatus, lucide-pallidus.

Scapi folia longe superantes vel eis \pm aequilongi, pallidi et glabri.

Involucrum sat parvum, post anthesin 17 mm altum, olivaceo-viride, basi ovata. Squamae exteriores lanceolatae, 3—4 mm latae, c. 12 mm longae, patentes, superne laete virides vel raro roseo-coloratae, in apicem sat abrupte contractae, late albedo-marginatae; interiores ecallosae.

*) der Name kommt von ολιγος, wenig, und λωβος, Lappen.

C a l a t h i u m sat saturate luteum, sat densum. Ligulae marginales planae, extus stria atrovioleacea ornatae, omnes dentibus obscure atropurpureis praeditae. Antherae polliniferae. Stigmata (sicca) virescentia.

A c h e n i u m stramineum, pyramide inclusa 3 mm longum, supra medium latissimum, superne breviter et parce spinulosum et ceterum \pm laeve, in pyramidem 0,4 mm longam conicam sensim abiens. Rostrum 7 mm longum.

T. oligolobatum erinnert recht erheblich an *T. limnophilum* v. Soest aus Seine-et-Marne in Frankreich, welche Sippe ich auch in Haut-Rhine und Haut-Saone, also nicht weit von der deutsch-französischen Grenze, gefunden habe. Von dieser Art weicht es indessen u. a. in folgenden Merkmalen ab: Die äußeren Hüllblättchen sind nach außen und nicht nach oben gerichtet, die Endlappen sind dreieckig-eiförmig und etwas zugespitzt, aber nicht herzförmig.

Die Sippe scheint zu einer Gruppe von Arten zu gehören, die durch lose anliegende Außenhüllblättchen, stumpfe Endlappen, grüne Blattstiele und ziemlich kurze Vorspitzen der Früchte charakterisiert sind. Zu dieser Gruppe gehört auch *T. anemomum* v. Soest, *T. aposeris* v. Soest, *T. campoduniense* Sahlin, *T. multijugum* Walo Koch & v. Soest, *T. pallidissimum* v. Soest, *T. subpallidissimum* v. Soest und vielleicht auch *T. nannophyes* Rail. Diese Gruppe wird genannt *Palustriformia* Walo Koch, ex Sahlin subsect. nov. (Lobus terminalis ovatus; petiolus pallidus. Squamae exteriores late adpressae — patentes, conspicue marginatae. Antherae nunc polliniferae nunc vacuae. Pyramides acheniorum perbreves, 0,25—0,50 mm longae, Rostrum sat breve. Typus: *T. multijugum* W. Koch & v. Soest).

***T. opulentiforme* Sahlin, sp. nov. (Abb. 11)**

Holotypus: München-Lerchenau; Ecke Waldmeister-/Hainbuchenstraße an Gartenzäunen, 22. V. 1973 LIPPERT 13 068 (M; Isotypi in Herb. Li. und Herb. Sa.)

P l a n t a sat robusta, c. 40 cm alta. *F o l i a* erecta, anguste oblonga, ad 25 cm longa, gramineoviridia, tri-vel quadrilobata, in ambabus paginis \pm araneosa. Lobi laterales sat distantes, oppositi vel non raro alternantes, triangulares et sat breves, basi lata, dorso convexo, in lobis superioribus integro et in lobis inferioribus subulato-dentato, in apicem brevem, \pm retroversum et acutiusculum sensim abeuntes. Lobus terminalis mediocris — sat magnus, anguste ovatus et sagittatus, apice sat obtuso, lobulis basalibus sat acutis vel interdum uno vel ambobus rotundatis. Interlobia sat brevía et lata, superiora subintegra, inferiora pauce subulato-dentata. Petiolus ad 3 mm alatus, eius pars inferior lucide rubroviolaceus, pars superior solum in marginibus coloratus; nervus medianus pallidus.

S c a p i folia longe superantes, sub involucrio sat dense araneosi-floccosi, pallidi.

I n v o l u c r u m mediocre et angustum — cylindricum, a. 18 mm altum, sat laete viride, basi truncata. Squamae exteriores lanceolatae, 2—5 mm latae, 13—16 mm longae, patentes, superne griseo-virides, subtus obscure virides, apicibus mucronatis, \pm rubrovioleaceis et saepe ciliatis, \pm conspicue albidomarginatae — immarginatae; interiores interdum conglutinatae.

C a l a t h i u m laete luteum, sat sparsiflorum, planum et radians, c. 50 mm in diametro. Ligulae marginales extus stria cano-violacea ornatae; interiores apicibus obscuris — purpurascentibus. Antherae sat parce polliniferae. Stigmata virescentia sicca obscura — fere atra.

A c h e n i u m ignotum.

T. opulentiforme ist *T. opulens* Rail. ziemlich ähnlich. Von dieser Art unterscheidet es sich u. a. durch schmalere Blätter mit \pm sichelförmig gekrümmten Seitenlappen, stumpfe pfeilförmige Endlappen und dunkle Narben.

***T. panoplum* Sahlin, sp. nov. (Abb. 12)*)**

Holotypus: Bayern, München-Feldmoching; Schwarzhölzl, Ecke Grashofstraße/am Bachrain, 18. V. 1973 LIPPERT 13 047 (M; Isotypi in Herb. Li. und Herb. Sa.)

*) der Name kommt von *πάνοπλος*, ganz und gar bewaffnet.

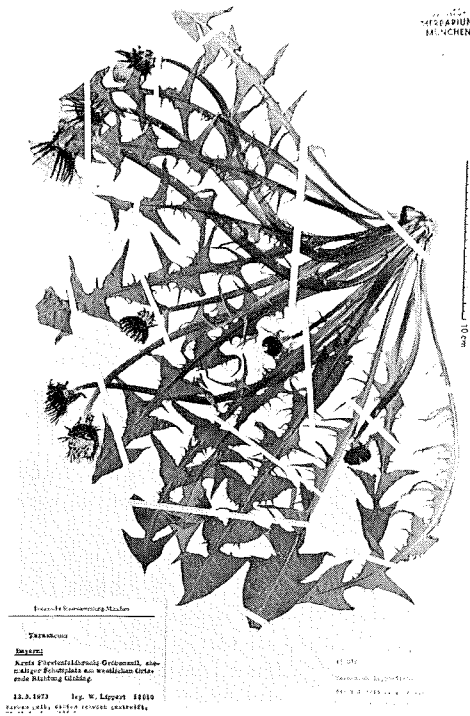


Abb. 9: *T. lippertianum* Sahlin, Holotypus (M).



Abb. 10: *T. oligolobatum* Sahlin, Holotypus (M).



Abb. 11: *T. opulentiforme* Sahlin, Holotypus (M).



Abb. 12: *T. panoplum* Sahlin, Holotypus (M).

Planta sat robusta, 30—40 cm alta, araneosa. *Folia* erecta, oblonga, obscure canescenti-viridia — fere canescentiter olivaceo-viridia, multilobata, firma. Lobi laterales sat distantes, oppositi vel non raro alternantes, nunc deltoidei nunc sat falcati, patentés, mediocriter longi, basi lata convexa et saepe lobulo lobo parallelo praedita vel dorso dentibus singulis et robustis praedito, in ambobus marginibus integri vel saepe subulato-dentati, in apicem contractum, acutum, sat longe attenuati. Lobus terminalis foliorum exteriorum sat parvus, triangularis, hastatus, lobulis longis et acutis, lobulo apicali mucronulato saepe ad basin in uno latere inciso et supra incisuram margine rotundato, idem foliorum interiorum magnus, triangularis, hastatus, lobulis acutis, in utroque latere dentatus. Interlobia nunc sat longa et angustiora nunc \pm lata et breviora, saepe dentibus singulis vel binis, robustis et acutis instructa. Petiolus alatus aequé ac nervus medianus pallidus.

Scapi floriferi foliis longiores, in toto sparse araneosi-floccosi, pallidi.

Involucrum sat magnum et crassum, ad 25 mm altum, olivaceoviride, basi ovata. Squamae exteriores lanceolatae, ad 5 mm latae, 15 mm longae, patentés — recurvatae, supra griseovirides, in apicem sat abrupte contractae et ciliatae, anguste sed conspicue marginatae; interiores infra apicem \pm callosae.

Calathium luteum, sat plenum et radians. Ligulae marginales extus stria cano-violacea coloratae. Ligulae interiores apicibus croceis. Antherae polliniferae. Stigmata sublutea — virescentia.

Achenium stramineum, 4,1—4,5 mm longum (pyr. incl.), supra medium latissimum, superne spinulis sparsis et sat parvis munitum, ceterum \pm laeve, in pyradidem (0,8) ad 1,1 mm longam, cylindricam subsensim abiens. Rostrum 14 mm longum.

T. panoplum erinnert an *T. hypocraterimorphum* Rail., unterscheidet sich aber von dieser Art u. a. durch mehr Blattlappen und die Endlappen der äußeren Blätter mit längeren basalen Lappen. Diese beiden Sippen gehören zu einer Gruppe von Arten, die durch helle Blattstiele und Früchte mit sehr langer Vorspitze charakterisiert sind. Andere Sippen dieser Gruppe sind *T. calomorphum* Hagl. & v. Soest und *T. horridifrons* Rail.

Ich habe diese Sippe auch in Österreich gefunden:

Salzburg: Paß Thurn 6 $\frac{1}{2}$ km WSW Mittersill, 1274 m üM 10. V. 1976. —

Tirol: Jochberg, 920 m, 19. V. 1976; Kitzbühel, NW vom Schwarzsee, 19. V. 1976.

T. prasinum Sahlin, sp. nov. (Abb. 13)

Holotypus: Fürstenfeldbruck: Gröbenzell, ehemaliger Schuttplatz am westlichen Ortsende Richtung Olching, 13. V. 1973, LIPPERT 13 021 (M; Isotypus Herb. Li.).

Planta mediocris, c. 25 cm alta. *Folia* erecta, elliptica, ad 23 cm longa, sat obscure prasino-viridia, multilobata, firma, in pagina superiore aequé ac nervus medianus araneoso-pilosa. Lobi laterales sat approximati, deltoidei et sat breves, basi geniculata, dorso convexo nunc dente unico et robusto praedito nunc sat crebro subulato-dentato, in margine inferiore non raro dente unico et robusto praediti, in apicem acutum, sat patentem vel leviter porrigentem, circa medium saepe \pm dilatatum, longe et \pm abrupte attenuati. Lobus terminalis parvus, triangularis et hastatus vel interdum rhomboideus, sat acutus, supra lobulis basalibus saepius in ambobus lateribus profunde incisus. Interlobia nunc parum evoluta nunc brevia, mediocriter lata, dentibus acutis et rectis praedita, aequé ac anguli lorum piceimarginata. Petiolus alatus, aequé ac pars praecipua nervi mediani rubro-violaceus.

Scapi folia sat breviter superantes, sub involucro sat dense et ceterum parce araneosi, virescentes.

Involucrum mediocre et crassum, post anthesin 25 mm altum, olivaceo-viride, basi sat truncata. Squamae exteriores plures, lanceolatae, 3,5—5 mm latae, 15—19 mm longae, patentés, superne griseo-virides et pro parte vel toto rubroviolaceae, \pm conspicue albedo-marginatae, et marginibus parce dentatae; interiores callosae.

Calathium luteum, sat densiflorum et radians. Ligulae marginales planae, extus stria atro-violacea ornatae. Ligulae interiores apicibus luteis. Antherae sat abundanter polliniferae. Stigmata livescentia.



Abb. 13: *T. prasinum* Sahlin, Holotypus (M).



Abb. 14: *T. subsaxenii* Sahlin, Holotypus (M).



Abb. 15: *T. zelotes* Sahlin, Holotypus (M).

Achenium stramineum, pyramide inclusa 3,75 mm longum, supra medium latissimum, superne argute squamuloso-spinulosum, ceterum fere laeve, in pyramidem conicam, 0,6—0,7 mm longam sensim abiens.

T. prasinum erinnert an *T. verticosum* Rail. und dürfte mit dieser Sippe ziemlich nahe verwandt sein. Sie unterscheidet sich durch dunklere Blattfarbe, stärker gerötete Mittelnerven und viel breitere Hüllschuppen. Die Endlappen der Blätter sind nicht in eine lange Spitze ausgezogen.

In Gröbenzell ist die Sippe noch einmal gesammelt worden: LIPPERT 13 025 (Herb. Li.), außerdem:

Kr. Haag in Oberbayern: 3 km südlich Haag im Obb. Richtung Allmannsau, 19. V. 1976 SAHLIN (Herb. Sa.).

T. subsaxenii Sahlin, sp. nov. (Abb. 14)

Holotypus: München-Feldmoching; Schwarzhölzl, Ecke Grashofstraße/am Bachrain, 18. V. 1973, LIPPERT 13 049 (M; Isotypi in Herb. Li. und Herb. Sa.).

Planta robusta 35—40 cm alta. *Folia* erecta, sat elliptica, 20—30 cm longa, obscure viridia, sat multilobata, in ambabus paginis \pm parce araneosa; nervus medianus araneoso-pilosus. Lobi laterales distantes, oppositi vel non raro alternantes, deltoidei — triangulares, sat longi, basi sat lata, dorso recto, crebro et \pm longe subulatodentato, lobi superiores saepe lobulo unico lobo parallelo instructi; omnes in apicem acutum, patentem, longum sensim abeuntes, in margine inferiore non raro dente unico et subuliformi praediti. Lobus terminalis mediocris, triangularis et hastatus — leviter sagittatus, lobulo apicali protracto et angusto, integro vel in uno latere dente unico praedito vel in uno vel utroque latere inciso, interdum supra incisuram margine rotundato, lobulis basalibus vulgo sensim angustatis et longe attenuatis, omnibus lobulis acutis. Interlobia longa et angusta, dentibus subuliformibus praedita, atrimarginata — piceicolorata. Petiolus sat angustus et aequae ac pars inferior nervi mediani sat obscure violaceus.

Scapi foliis sat aequilongi vel ea breviter superantes, sub incolucro sat dense araneosi-floccosi et ceterum parce pilosi, sat pallidi vel basi roseoli.

Involucrum sat parvum, post anthesin 22—24 mm altum, fere atroviride. Squamae exteriores plures, lineari-lanceolatae, 2—3 mm latae et c. 10 mm longae, post anthesin ad 4 mm latae et 19 mm longae, retroversae, superne griseo-virides, subtus atrovirides, in apicem saepe rubro-violaceum acutiusculum et sensim abeuntes, immarginatae; interiores breviter callosae.

Calathium luteum ad gilvum, sat densum, subradians. Ligulae marginales planae, sat breves, extus stria atro-violacea distincte ornatae; ligulae interiores apicibus sat pallidis. Antherae vacuae. Stigmata virescentia.

Achenium stramineum, pyramide inclusa 3,8—4,1 mm longum, supra medium latissimum, superne argute spinulosum ceterum breve tuberculatum — fere laeve, in pyramidem 0,8 mm longam, cylindricam et sat abrupte abiens. Rostrum c. 10 mm longum.

T. subsaxenii ist besonders durch die kleinen, pollenlosen Köpfchen und die fast schwarzen Hüllen mit ziemlich schmalen Schuppen auffallend. Sie scheint mit *T. saxenii* Markl. nahe verwandt zu sein und unterscheidet sich von dieser Art u. a. durch das Fehlen von Pollen.

T. zelotes Sahlin, sp. nov. (Abb. 15)*)

Holotypus: Bayern, München-Lerchenau; Ecke Waldmeister/Hainbuchenstraße an Gartenzäunen, 22. V. 1973 LIPPERT 13 061 (M; Isotypi in Herb. Li. und Herb. Sa.).

Planta mediocris, 20—25 cm alta. *Folia* ascendentia — subrecta, elliptica — oblonga, sive obscure caesio-viridia sive prasina, multilobata, firma et \pm dense araneosa (sed tamen in nervo mediano sat sparsius), petiolis angustis et aequae ac pars inferior nervi mediani sat obscure rubroviolaceis. Lobi laterales foliorum exteriorum distantes et opposi-

*) der Name kommt von ζήλωτης, Nachahmer.

ti, deltoidei, patentes — subreflexi, mediocriter longi (2—3 cm), dorso \pm convexo (in lobis superioribus integro vel non raro dente unico et robusto praedito, in lobis inferioribus tenuiter dentato), in apicem integrum et acutiusculum sensim abeuntes; lobus terminalis eorum triangularis et sagittatus, integer, lobulo apicali \pm protracto, angusto et acuminato; interlobia superiora integra, reliqua dentibus singulis et acutis instructa vel subulato-dentata, omnia atrimarginata. Lobi laterales foliorum interiorum approximati, deltoidei, vulgo mediocriter longi, dorso convexo, sat valde dentato vel non raro ad basin 1—2 lobulis praedito, in margine inferiore prope angulum lobi non raro dente unico et robusto vel pluribus et minoribus praediti, in apicem vulgo patentem, acutum \pm abrupte et longe attenuati; lobus terminalis eorundem nunc magnus triangularis et integer sed saepius in uno vel in utroque latere profunde incisus, nunc maior, ovatus et in utroque latere dentatus et profunde incisus.

S c a p i floriferi foliis longiores, sub involucri floccosi ceterum parce araneosi, praesertim in parte inferiore vinosocolorati.

I n v o l u c r u m sat parvum — mediocre, ad 20 mm altum, \pm olivaceoviride, basi ovata. Squamae exteriores lineari-lanceolatae, 2—3 mm latae, 15—17 mm longae, tenues, patentes — arcuatae et apicibus \pm porrigentibus, superne laete griseo-virides, inconspicue marginatae — immarginatae, in apicem brevem sat abrupte contractae; interiores callosae.

C a l a t h i u m sat laete luteum, radians, sparsiflorum. Ligulae marginales planae, extus stria cano-violacea ornatae, interiores apicibus croceis. Antherae polliniferae. Stigmata virescentia.

A c h e n i u m brunnescenti-olivaceum, 3,4—3,6 mm longum (pyr. incl.) supra medium latissimum, superne sat breviter et argute spinulosum ceterum usque ad medium verruculosum inferne laeve, in pyramidem cylindricam 0,6—0,65 mm longam sat sensim abiens.

T. zelotes gehört zur Subsektion *Dahlstedtia mihi subsect nov.* (Petioli colorati [pallidi]); folia araneosa, sat firma; squamae exteriores mediocriter latae, patentes — recurvae; pyramides acheniorum mediocreslongae, \pm angustae et cylindricae) mit dem Typus *T. dahlstedtii* Lind. fil. Unter den Arten dieser Subsektion erinnert die Sippe am meisten an *T. chlorodes* Hagl., unterscheidet sich jedoch durch dunklere Blätter mit einem breiteren und roten Stiel, schmalere äußere Hüllschuppen etc.

Ein weiterer Fundort: Pegnitz: 1 km südlich der Stadt, 450 m 10. V. 1971 SAHLIN (Herb. Sa.).

Literatur

DAHLSTEDT, H. 1933: Einige neue *Taraxacum*-Arten aus der Schweiz. Ber. Schweiz. Bot. Ges. 42: 718—723. — DOLL, R. 1973a: Revision der Sect. *Erythrosperma* Dahlst. emend. Lindb. f. der Gattung *Taraxacum* Zinn. 1. Feddes Repert. 83: 673—740. — DOLL, R. 1973b: Revision der Sect. *Erythrosperma* Dahlst. emend. Lindb. f. der Gattung *Taraxacum* Zinn 2. Feddes Repert. 84: 1—180. — HAGLUND, G. 1950: Einige *Taraxaca* aus der Schweiz. Ber. Schweiz. Bot. Ges. 60: 231—243. — RICHARDS, A. J. 1972: Taxonomic and nomenclatural notes on *Taraxacum* (Compositae). Bot. Jour. Linn. Soc. 65: 37—45. — SAHLIN, C. I. 1972: Zur *Taraxacum*-Flora Süddeutschlands und Österreichs. Mem. Soc. Fauna Fl. Fenn. 48: 75—94. — SOEST, J. L. VAN 1959: Alpine species of *Taraxacum*. Acta Bot. Neerl. 8: 77—138. — SOEST, J. L. VAN 1961: Quelques nouvelles espèces de *Taraxacum* natives d'Europe. Acta Bot. Neerl. 10: 280—306. — SOEST, J. L. VAN 1965: *Taraxacum* sect. *Palustria* Dahlstedt. Acta Bot. Neerl. 14: 1—53. — SOEST, J. L. VAN 1966a: *Taraxacum lanjourwii* v. Soest, a new species from Switzerland. Acta Bot. Neerl. 15: 34—35. — SOEST, J. L. VAN 1966b: New *Taraxacum*-species from Europe I—IV. Proc. Koninkl. Nederl. Akad. Wetensch. Ser. C. 69: 422—498. — SOEST, J. L. VAN 1966c: Three new "*Taraxacum*" species from Stelvio Parc (Central Alps). Webbia 21: 625—627. — SOEST, J. L. VAN 1969: Die *Taraxacum*-Arten der Schweiz. Veröff. Geobot. Inst. Rübel 42: 1—250. — SOEST, J. L. VAN 1969: New *Taraxacum* species from Europe V. Proc. Koninkl. Nederl. Wetensch. Ser. C. 79: 171—190.

Carl Ingemar SAHLIN, Box 1090, Kullavik, Schweden

